

OFERTĂ DE MĂRFURI

OFERTA DE MĂRFURI

- *cantitatea dintr-o marfă pe care agenții economici sunt dispuși și pot să o realizeze și/sau vândă în funcție de preț, la un moment dat, pe o anumită piață*
- *o relație (funcție) preț-cantitate strict delimitată în spațiu și timp:*

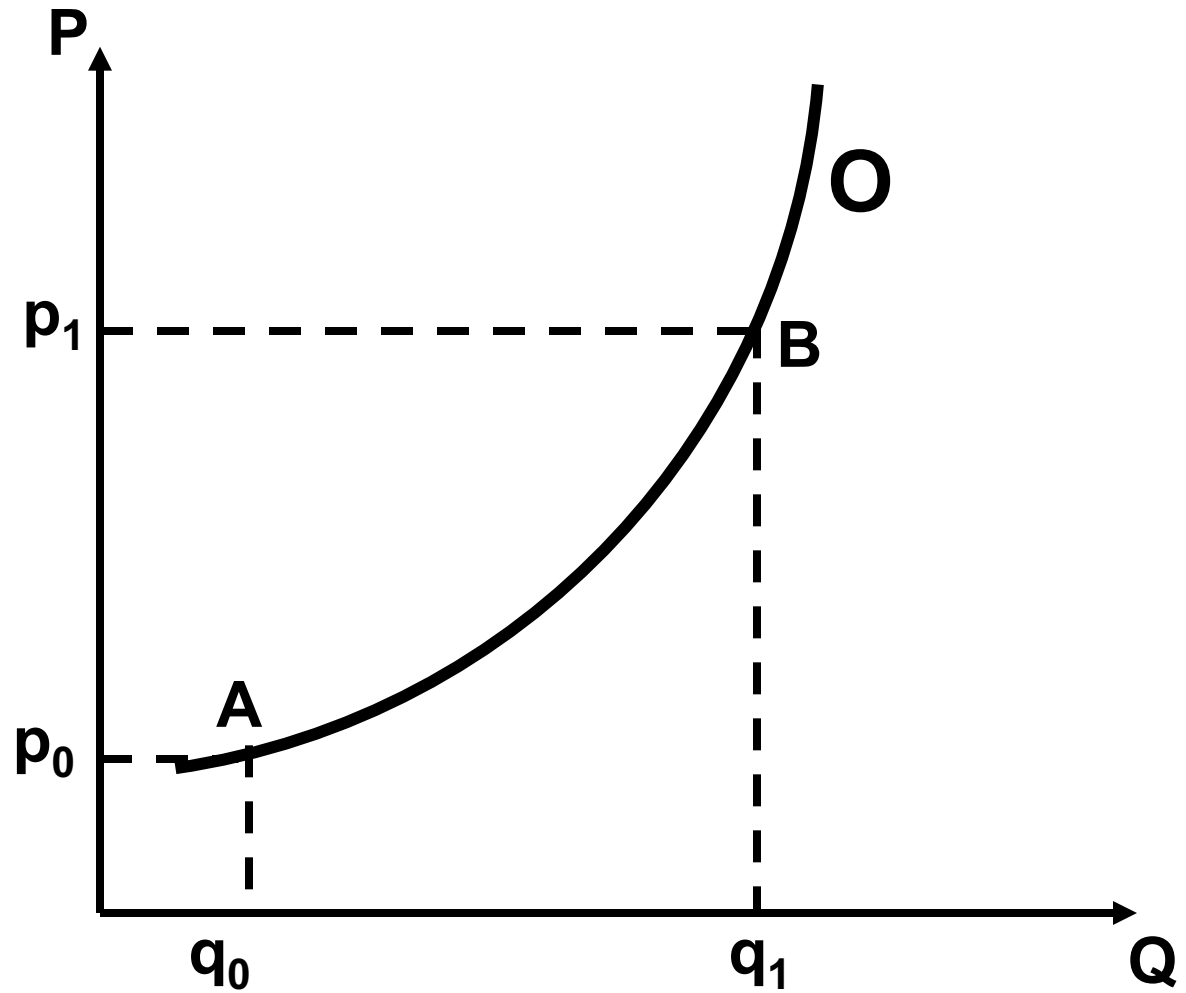
$$O = f(p)$$

- nu reprezintă o anumită cantitate concretă ci ansamblul cantităților care se produc (oferă) la diferite nivele posibile de preț.

Relația dintre ofertă și preț poate fi exprimată astfel:

- cu cât nivelul prețului pentru un produs este mai redus, cu atât mai mică va fi (de regulă) cantitatea pe care producătorii sunt dispuși să o ofere și, invers,
- cu cât va fi mai ridicat nivelul prețului, cu atât va fi mai mare (tot de regulă) cantitatea pe care producătorii sunt dispuși să o ofere.

Oferta



Factori determinanți:

- ***Costurile de producție*** - care depind, la rândul lor, pe de o parte, de ***prețul factorilor de producție*** și, pe de altă parte, de tehnologia de fabricație, de ***combinarea prodfactorilor***
- ***profiturile înregistrate în alte ramuri*** – determinate și de nivelul și ***evoluția prețurilor pentru alte produse***, ca și de ***posibilitățile de diversificare a producției***, respectiv ***deplasare în alte ramuri*** de activitate

Factori determinanți:

- ***natura produsului*** – legat de acesta ***gradul de perisabilitate a produsului***, și respectiv ***posibilitățile și cheltuielile de stocare a produsului***
- ***situația economico-financiară a firmei***
- ***anticipările producătorului (în special referitoare la preț)***
- ***factorul timp (perioada de timp analizată)***

factorul timp (perioada de timp analizată) - sub raportul posibilităților efective de modificare a volumului producției (ca fundament al modificării ofertei)

- ***Perioada ultrascurtă*** (*instantanee, de piață*) – ofertă rigidă
- ***perioada scurtă*** - gradul de elasticitate a ofertei depinde de gradul inițial de ocupare a capacităților de producție)
- ***perioada lungă*** - oferta perfect elastică (creșterea capacităților de producție prin noi investiții)

Capacitatea de producție - producția maximă ce poate fi realizată prin folosirea integrală a dotărilor și a timpului de lucru (determinată de cel mai puțin productiv element de capital fix)

- ***Gradul de folosire a capacității de producție*** – raportul dintre volumul producției și capacitatea de producție

Elasticitatea ofertei

- *Modul în care se modifică cantitatea oferită dintr-o marfă oarecare (oferta), ca urmare a modificării factorilor ce o determină (influențează).*
- Problema elasticității constă în esență a compara modificările intervenite în ofertă cu cele care le-au determinat și a stabili care dintre ele sunt mai mari

- Măsurarea elasticității se face cu ajutorul unui **coeficient** (e_o) calculat ca raport între modificarea (variația) procentuală a ofertei ($\Delta Q\%$) și modificarea (variația) procentuală a factorului avut în vedere ($\Delta F\%$):
- Mărimea acestui coeficient ne arată cu cât s-a modificat oferta la o modificare (variație) cu un procent a unui anumit factor de influență.

$$e_o = \frac{\Delta Q\%}{\Delta F\%}$$

- În funcție de principalii factori avuți în vedere se vorbește de *elasticitatea ofertei în funcție de:*
 - prețul mărfii
 - prețul prodfactorilor (input-urilor)
 - costul de producție
 - profit, și
 - prețul altor bunuri

Elasticitatea ofertei în funcție de preț

- *ne arată modul în care se modifică oferta ca urmare a variației prețului, în condițiile în care ceilalți factori de influență rămân nemodificați (ipoteza caeteris paribus).*

coeficientul elasticității ofertei funcție de preț (e_{Op}):

- se determină ca raport între variația procentuală a ofertei ($\Delta Q\%$) și respectiv a prețului ($\Delta P\%$):

$$e_{Op} = \frac{\Delta Q\%}{\Delta P\%}$$

•

$$\Delta Q\% = \frac{\Delta q}{q_0}$$

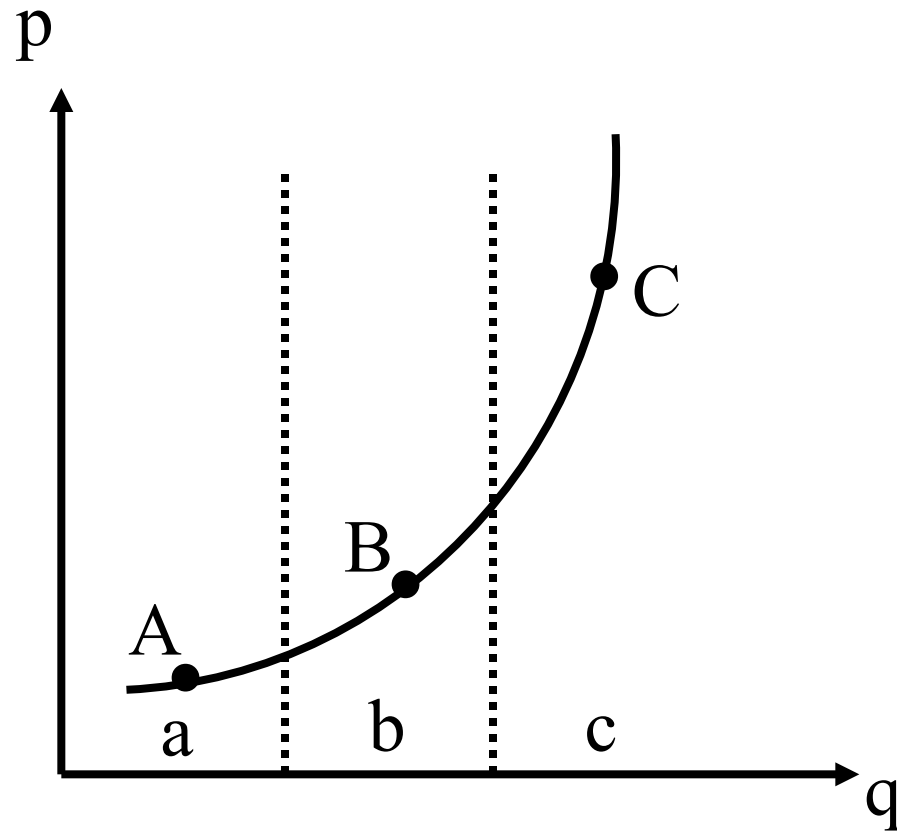
$$\Delta P\% = \frac{\Delta p}{p_0}$$

- $e_{cp} = \frac{\Delta Q\%}{\Delta P\%} = \frac{\frac{\Delta q}{q_0}}{\frac{\Delta p}{p_0}} = \frac{\Delta q}{\Delta p} \cdot \frac{p_0}{q_0}$
- Nivelul acestuia indică cât $\Delta P\%$ modifică cantitatea oferită la p_0 variație de un procent a prețului

tipuri de elasticitate a ofertei (funcție de preț):

<i>Tipul de elasticitate</i>	<i>Valoare coeficient</i>	<i>Relații reciproce</i>
Perfect elastică	$+\infty$	$\Delta Q\% \rightarrow +\infty,$ $\Delta P\% \rightarrow 0$ dar $\Delta P\% \neq 0$
Elastică	$(1, +\infty)$	$\Delta Q\% > \Delta P\%$
Elasticitate unitară	1	$\Delta Q\% \approx \Delta P\%$
Inelastică	$(0, 1)$	$\Delta Q\% < \Delta P\%$
Perfect inelastică (rigidă)	0	$\Delta Q\% = 0$ când $\Delta P\% \neq 0,$ adică $\Delta q = 0, \Delta p \neq 0$

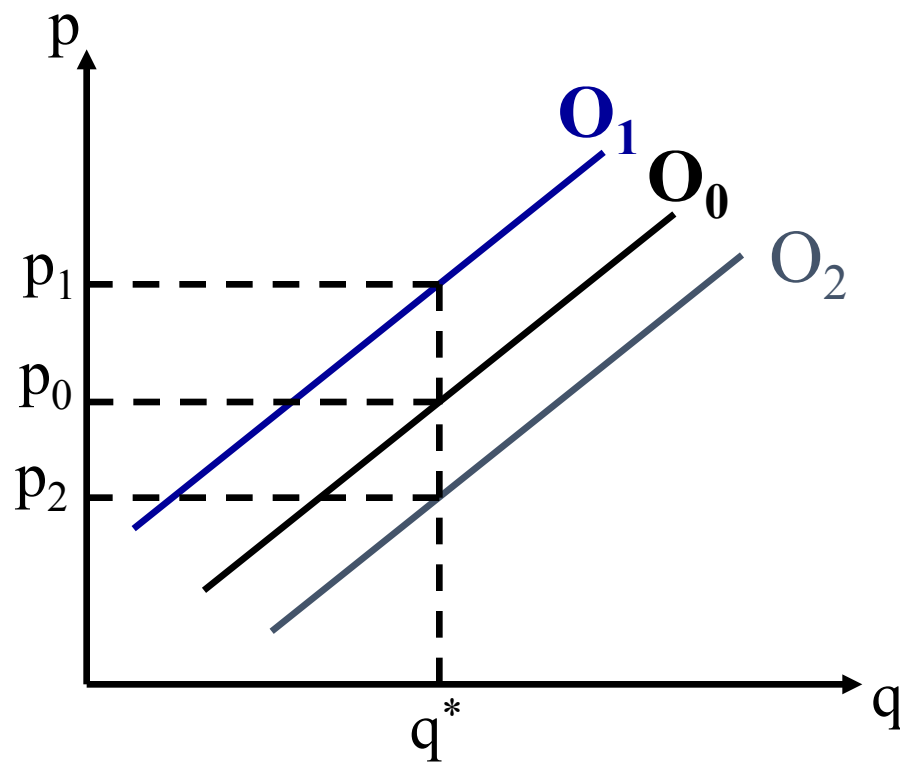
Elasticitatea – în cazul unuia și aceluiași produs – nu este identică în toate punctele de pe curba ofertei



Elasticitatea ofertei în funcție de alți factori

- *ne arată modul în care se modifică oferta ca urmare a variației unui alt factor decât prețul produsului în cauză, în condițiile în care ceilalți factori de influență rămân neschimbați.*
-

Modificarea ofertei funcție de alți factori



Cazuri atipice:

- oferta de forță de muncă
- produsele agricole
- constrângerile financiare

- © Paul Cocioc, 2005